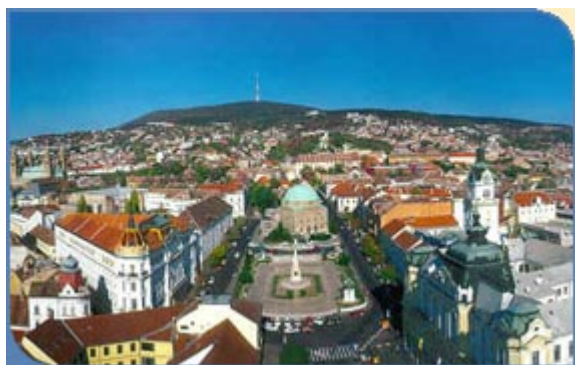


## PÉCS

Pécs a Dél-Dunántúl egyik legjelentősebb szellemi, kulturális és gazdasági központja, amely számos értékes műemléket őriz. A várost színes kulturális élete, színházai, múzeumai, a környék üdülőterületei idegenforgalmi központtá teszik.



Pécs a Mecsek hegység egyik magasabb vonulatának a tövében helyezkedik el. A belváros karakterének meghatározó vonása mindmáig az, hogy a beépített területek homlokzatai mögött nagy kiterjedésű zöldterületek, belső kertek húzódnak meg.

A település első neve Sopianae volt, i. e. 10-ben került a Római Birodalom fennhatósága alá. Sopianae korai kereszténységének korszakát a Mons Sacrum (Szent hegy)

környékén a mai katedrális előtti térségben feltárt ókeresztény sírkamrák idézik. Az egyedülálló műemlék együttes felkerült a Világörökségek listájára is.

Az első magyar király, Szent István 1009. augusztus 23-án, Győrött keltezett oklevelében alapította meg a pécsi püspökséget és vele a székesegyházat. Az első magyar egyetemet Anjou Nagy Lajos király alapította itt 1367-ben. Az 1459-1472 közötti időszak Janus Pannonius püspök, és a pécsi reneszánsz kultúra kibontakozásának kora. Ennek szellemisége máig nyomon követhető a belváros arculatán, amelyet különlegessé tesz a török korból fennmaradt számos, jellegzetes épület.

A város szellemi életének kibontakozását szolgálta a Királyi Akadémia áthelyezése Győrből Pécsre 1785-ben. Ennek örökébe lépett a Szepesy Ignác alapította pécsi akadémia bölcsészeti kara (1831), mely 1833-ban jogi fakultással bővült. Ebben az időben kaszinók épültek, majd 1839-ben első kőszínház, a könyvtár. A városban napjainkban a kulturálódásnak számos színtere létezik: a magyar mellett horvát és német színház, bábszínház, a szabadtéri játékok helyszínei. Nem véletlen, hogy nyaranta Pécs ad helyet az évente megrendezett országos színházi találkozónak.



### A VÁROS FŐBB LÁTNIVALÓI



#### Ókeresztény sírkamrák

A Szent István tér alatt IV-VI. századi ókeresztény temető húzódik. A Világörökségek listájára felvett műemlék együttes több részlete már látogatható. Az eddigi kutatások és ásatások különböző sír építményeket, és több mint száz sírt tártak fel itt, egy háromkaréjos sírkápolna (Cella Trichora), egy hétkaréjos temetői épület (Cella Septichora) és egy mauzóleum köré csoportosulva.

Az ország legnagyobb és legjelentősebb ókori temetői épülete az Ókeresztény Mauzóleum. A sírkamra festményei az ókeresztény vallás jelképeinek gyűjteményei, s korabeli itáliai vándorfestők alkotásai. A feltárt, és már látogatható sírkamrák közül a legismertebb a Péter-Pál sírkamra, amit bibliai jelenetek, Péter és Pál apostolok képei, állati és növényi motívumok díszítenek; és a Korsós sírkamra, ami az északi fal fülkéjébe festett korsóról kapta a nevét. A háromkaréjos kápolna 1922-ben került elő a püspöki palota északkeleti sarkánál. Festett falai 1,30 m magasságig állnak. A hétkaréjos temetői épület egy része a plébánia épülete alatt, más része a Káptalan utca alatt fekszik. Ezeket 1938-ban feltárták, majd visszatemették. Fetter Antal pécsi helytörténész az 1960-as években agyagból kézzel kis téglákat, és cserepeket formázott, majd felépítette belőlük a három- és hétkaréjos temetőkápolnák modelljeit. Ezek láthatók a Régészeti Múzeum kiállításán.

## Szent Péter és Pál Székesegyház



A bazilika a Dóm tér és a város egyik legfontosabb történelmi emléke. Valószínűleg korábbi, IV-VI. századi templom felhasználásával épült a XI-XII. században. Mai neoromán stílusú alakját a XIX. század végén kapta.

A bazilika mai formáját 1891-ben nyerte el jeles művészek közreműködésével. A fő- és mellékhajók freskóit a német Beckerath Mór és Andreä Károly, a kápolnákét Székely Bertalan és Lotz Károly

festette, a figurális faragványok Zala György és Kiss György munkái.

A Corpus Christi-kápolnában látható vörösmárvány pasztofórium a XVI. század elején készült, a feltételezések szerint Esztergomban, Johannes Fiorentinus munkájaként, és a magyarországi reneszánsz szobrászat kimagasló értékű emléke. Az átépítés gondosságának köszönhetően maradtak meg a faragott köemlékek. A homlokzatra a baranyai születésű Kiss György apostolszobrai kerültek.



## Dzsámi, belvárosi templom



Az egykori Szent Bertalan-templom helyén épült fel a török dzsámi 1543-46 között. A török kiűzése után a jezsuiták kapták meg, a minaretet lebontották, az épületet átalakították, de az ma is őrzi az iszlám jegyeit.

A dzsámi imafülkéje (mihrábja) a délkeleti fal tengelyében látható, festése rekonstrukció. Ettől balra és jobbra Allah és Mohamed nevének felirata figyelhető meg. Sztalaktit boltozata, számárhátíves ablakai a mai keresztény templom hangulatában érdekesen idézik fel a török építészet sajátosságait. Szenteltvíztartói török mosdómedencék voltak.

A dzsámi építtetője Gázi Kászim, a később budai pasa volt. Épségben maradt a város visszafoglalásakor. Ezután a jezsuiták templomuknak használták. 1702-ben, majd 1766-ban átalakították, elbontották az előcsarnokot és a minaretet, ami az épület jobb sarkán az előcsarnok támfalához csatlakozott. 1939-42 között az átalakítások és a későbbi hozzáépítések falai közül kibontották a dzsámit, és ezzel egy időben toldották hozzá északon a ma is meglévő félköríves építményt.

## Idrisz Baba türbéje

A török kori sírhely, Idrisz Baba türbéje a magyarországi török építészet jelentős emléke, csupán a budai Gül Baba sírja ismert még ezen kívül. Mindkettő a mohamedánok zarándokhelye.

A nyolcszög alaprajzú, kupolás sírhely az 1500-as években épült. 1912-ben részben feltárták és restaurálták, de mai alakját csak 1961-ben történt műemléki helyreállítása után kapta meg. Ekkor tárták fel Idrisz Baba sziklába vágott sírhelyét, ahol megtalálták ép állapotban lévő csontvázát is. A türbe berendezését, a síremléket, a hímzett takarót, az imaszőnyeget a Török Köztársaság körmánya adományozta.

A sírhelyen nyugvó török férfiú személyéről csak keveset tudunk. Evlia Cselebi török utazó, "igazhító orvosnak" nevezi, Ibrahim Pecsevi szerint csodatévő jövendőmondó volt.

A kórház területén található türbe sok viszontagságot megélt. A török hódoltság után 1686-ban a jezsuiták vették birtokukba, és a pestiskórház kápolnájává alakították át, majd a pestises betegeket oltalmazó Szent Rókusról nevezték el. (Ennek emlékét őrzi a Rókus-domb neve.) Később a katonaság lőporraktárnak használta.



## Mindenszentek temploma



Ez Pécs egyik legrégebbi temploma, a XII. században épült román stílusban. Később gótikus és barokk átalakításokat is végeztek rajta. A török hódoltság alatt Pécs egyetlen keresztény kézen maradt temploma volt, amelyet közösen használtak a katolikusok, a reformátusok és az unitáriusok. 1588-ban itt tartotta híres hitvitáját, a Pécsi Disputát, Skaricza Máté református és Válaszúti György unitárius lelkész. A XVII. század közepén a templom unitárius lett, a katolikusok 1664-ben nyerték vissza. A XVIII. század elején, 1704-ig a jezsuiták kezelésében volt.

A templom kőfallal zárt temetőjének déli részén XVIII-XIX. századi sírok, északon barokk sírkövek láthatók. Írásos bejelentkezéssel látogatható.

## Zsolnay-kút

A műalkotás 1912-ben készült, de csak 1930-ban állították fel. Díszítése a nagyszentmiklósi kincs elemeit idézi. A négy méter magas kút négy oldalán egy-egy ökrfej-csorgóból folyik a víz az íves medencébe. A Zsolnay Miklós ajándékként felállított kutat a város és a Zsolnay-gyár címere díszíti.



## Városháza



A ma is látható városháza Pécs második városházája. Az első a XIX. század közepén épült, de felrobbant a földszinten tartott lőfegyverek miatt. Az építkezést 1905-ben kezdték el a megmaradt romok lebontásával.

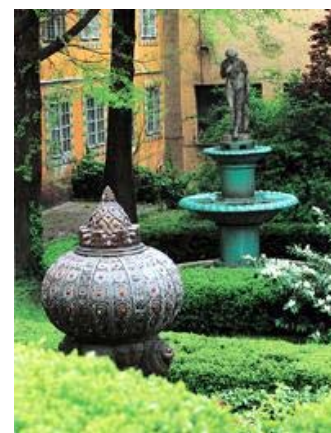
A terveket a prágai születésű, osztrák Lang Adolf készítette. A pályázat érdekessége, hogy a magyar Jugendstil legjelentősebb építész, Lechner Ödön és az I.díjas Alpár Ignác tervét is elutasította a bírálóbizottság. Az épület belső tere számos részletében őrzi a korábbi, klasszicizáló városháza jellegét.

## Zsolnay-gyár

A Pécs gazdasági életében jelentős üzemek közül a leghíresebb a Zsolnay porcelángyár. Az évszázados múltra visszatekintő gyárban készült világhírű termékei nem csupán a Zsolnay-múzeumban láthatók, hanem a város több közterületén is.

A híres Zsolnay-gyár hosszan elnyúló épületcsoportja a Felsővámház utca déli oldalán áll.

A különleges termékeiről világszerte méltán híres porcelángyárban az egyes munkafolyamatok - például a mázazás és a kézi festés - előzetes bejelentkezés alapján, kisebb csoportokban látogathatók.



**Szabadidős programjainak megszervezésében szívesen segítünk. További információért, csoportos látogatás megszervezéséért, városnézési lehetőségekért keressen minket elérhetőségeinken:**



**MOTESZ Kongresszusi és Utazási Iroda**

**Tel: 311-6687**

**E-mail: [travel@motesz.hu](mailto:travel@motesz.hu)**